

Predlagatelj:
MARJAN POLJŠAK
ŽUPAN OBČINE AJDOVŠČINA

Datum: 19.06.2009

OBČINSKI SVET OBČINE AJDOVŠČINA

ZADEVA: ODLOK O OSKRBI S PITNO VODO - 2. OBRAVNAVA

Gradivo pripravili: Slavko Breščak, univ.dipl.prav., Komunalno stanovanjska družba d.o.o., Ajdovščina, Oddelek za investicije, gospodarstvo in gospodarske javne službe

Pristojno delovno telo: Odbor za gospodarstvo in gospodarske javne službe
Občinskega sveta:

Predlagam, da Občinski svet Občine Ajdovščina na 30. redni seji dne 02.07.2009 obravnava in sprejme:

PREDLOG ODLOKA

1. OBRAVNAVA

Na podlagi 2. in 26. člena Zakona o varstvu okolja – uradno prečiščeno besedilo (ZVO-1-UPB1) (Uradni list RS, št. 39/06), 3. in 7. člena Zakona o gospodarskih javnih službah (Uradni list RS, št. 32/93, 30/98 in 127/06), 17. člena Zakona o prekrških (Uradni list RS, št. 3/07 - ZP-1 - UPB4, 17/08) ter 33. člena Statuta Občine Ajdovščina (Uradno glasilo št. 7/99, Uradni list RS št. 2/02, 41/05 in 92/05) je Občinski svet Občine Ajdovščina na ___ redni seji dne ___. 2009 sprejel

O D L O K

o oskrbi s pitno vodo na območju Občine Ajdovščina

I. SPLOŠNE DOLOČBE

1. člen

Ta odlok določa pogoje in način oskrbe s pitno vodo, upravljanje in gospodarjenje z objekti in napravami, ki služijo oskrbi s pitno vodo iz javnega vodovodnega omrežja (v nadaljevanju: javnega vodovoda) ter zahteve za oskrbo s pitno vodo, ki morajo biti izpolnjene pri opravljanju storitev obvezne občinske gospodarske javne službe varstva okolja oskrbe s pitno vodo (v nadaljevanju: javna služba) in pri lastni oskrbi prebivalcev s pitno vodo. S storitvami javne službe se zagotavlja oskrba s pitno vodo stavb, če se v njih zadržujejo ljudje ali se pitna voda uporablja za oskrbo živali ter gradbenih inženirskih objektov. Za storitve javne službe se šteje tudi oskrba s pitno vodo stavb, v katerih se opravljajo storitve državnih in občinskih javnih služb.

Uporabnik je fizična ali pravna oseba, ki je lastnik stavbe oz. objekta iz prejšnjega odstavka, ali s strani lastnika določen neposredni uporabnik objekta.

Izrazi, uporabljeni v tem odloku, imajo enak pomen, kot je zanje določen v republiškem Pravilniku o oskrbi s pitno vodo (v nadaljevanju: Pravilnik o oskrbi s pitno vodo).

II. UPRAVLJANJE VODOVODOV

2. člen

Občina Ajdovščina (v nadaljevanju: občina) zagotavlja izvajanje storitev javne službe preko svojega javnega podjetja Komunalno stanovanjske družbe d.o.o. Ajdovščina (v nadaljnjem besedilu: upravljavec javnih vodovodov) na vseh njenih poselitvenih območjih, kjer je zgrajen in javnemu podjetju izročen v upravljanje javni vodovod.

Občina določi upravljavca javnega vodovoda za upravljanje s celotnim javnim vodovodom, ki se nahaja na njenem območju tudi v primeru, ko ni njegova izključna lastnica.

Lastna oskrba prebivalcev s pitno vodo, t.j. oskrba s pitno vodo, ki se ne zagotavlja v okviru storitev javne službe, ker je vodovod v zasebni lasti, vodni viri pa oskrbuje manjša poselitvena območja, se izvaja v naslednjih naseljih oz. njihovih delih:

Podkraj, Bela, Hrušica - Strelice, Avžlak, Vodice, Višnje. Grivče, Gorenje, Čohi, Brod, Slokarji, Kompari, Kovači, Stomaž, Kamnje, Vrtovin (zgornji del), Ravne.

Natančnejši prikaz meje območij poselitve oz. oskrbovalnih območij, kjer se izvaja javna služba, ter območij, kjer se izvaja lastna oskrba s pitno vodo, je prikazan na temeljni topografski karti v merilu 1:5000, ki je sestavni del tega odloka.

3. člen

Zasebni vodovodi iz prejšnjega člena morajo imeti upravljavca, saj se preko vsakega od njih oskrbuje več kot pet stanovanjskih stavb, v katerih prebivajo prebivalci s stalnim prebivališčem.

Za upravljavca zasebnega vodovoda občina potrdi pravno ali fizično osebo, ki je registrirana za izvajanje te dejavnosti in s katero so lastniki zasebnega vodovoda sklenili pogodbo o upravljanju zasebnega vodovoda.

Če med osebami, ki jih posamezen zasebni vodovod oskrbuje s pitno vodo v okviru lastne oskrbe prebivalcev s pitno vodo, ni doseženega soglasja o njegovem upravljavcu, občina določi upravljavca javnih vodovodov tudi za upravljavca tega zasebnega vodovoda.

III. OBJEKTI IN OPREMA ZA OSKRBO S PITNO VODO

4. člen

Objekti in oprema javnega vodovoda so:

1. sekundarni vodovod:

- omrežje in naprave za neposredno priključevanje uporabnikov na oskrbovalnem območju;
- omrežje in naprave za preprečevanje požarov;
- črpališča in naprave za dviganje ali reduciranje tlaka vode na sekundarnem omrežju.

2. primarni vodovod:

- zajetja, vodnjaki, črpališča, prečrpališča;
- vodohrani;
- raztežilniki;
- cevovodi od črpališč ali zajetij do sekundarnega vodovodnega omrežja ali vodohranov;
- naprave za čiščenje in pripravo vode na primarnem omrežju.

3. magistralni vodovod:

- objekti za hranjenje, transport in čiščenje vode, ki so pomembni za oskrbo več občin ali regije;
- transportni vodovodi od črpališča ali zajetja do primarnega omrežja, na katerem ni priključkov neposrednih porabnikov pitne vode;
- vodna črpališča, prečrpališča, zajetja, raztežilniki, in naprave za čiščenje ter pripravo vode, ki služijo več občinam ali regiji.

Hidranti v omrežju javnega vodovoda, služijo predvsem požarni varnosti in morajo biti vedno dostopni in v brezhibnem stanju. Iz njih se sme odvzemati vodo brez soglasja upravljavca le za gašenje požarov.

Odvzem vode iz hidrantov za druge potrebe je dovoljen le s soglasjem upravljavca. Za takšen odzem vode se sklene dogovor, v katerem je določen čas, predvidena količina odvzete vode ter način plačila. V primeru poškodbe hidranta, mora uporabnik takoj obvestiti upravljavca. Stroške popravila mora poravnati uporabnik, ki je poškodbo povzročil.

Vodenje katastra javnega vodovoda, ki mora vsebovati podatke iz Pravilnika o oskrbi s pitno vodo, zagotavlja občina v skladu s predpisi, ki urejajo prostorsko načrtovanje, graditev objektov in geodetsko dejavnost.

5. člen

Objekti in oprema vodovoda v lasti posameznega uporabnika:

1. vodovodni priključek,
2. vodomerni jašek,
3. interni hidranti, interni odštevalni vodomeri, oprema za reduciranje ali dviganje tlaka vode, vodni zbiralniki za sanitarno ali požarno vodo, oprema za ogrevanje, mehčanje, dezinfekcijo vode in druga oprema, ki je nameščena za obračunskim vodomerom ali za pogodbeno dogovorjenim mestom.

Vodovodni priključek sestavljata spojna cev med sekundarnim vodovodom in vodomerom, vključno s priključnim ventilom na glavni cevi, ali odvzemnim jaškom ter vsemi vgrajenimi elementi in obračunski vodomer z nepovratnim ventilom ter s pripadajočim zapornim ventilom pred njim.

Vodomerni jašek je namenjen merilnemu mestu in mora biti za vse novogradnje izven stavbe, razen v primerih, ko to ni mogoče (npr. strnjena gradnja ob ulici ali cesti oziroma vodotoku).

IV. PRENOS SISTEMOV ZA OSKRBO S PITNO VODO V UPRAVLJANJE

6. člen

Obstoječi sistemi za oskrbo s pitno vodo, ki so v lasti občine ali v lasti drugih oseb javnega ali zasebnega prava, se prenesejo upravljavcu javnih vodovodov v upravljanje s pogodbo o prenosu v upravljanje. Postopek prenosa mora biti izpeljan dokumentirano z zapisniki o primopredaji, pogoji ki morajo biti pri tem izpolnjeni glede potrebne dokumentacije, (kataster, evidenca priključkov, program sanacije ...) in izvedenih ukrepov, se podrobneje določijo s pogodbo.

Za prenos novozgrajenih vodovodov v upravljanje pa morajo biti izpolnjeni naslednji pogoji:

- vodovod, ki se predaja, mora imeti vso potrebno dokumentacijo (uporabno dovoljenje, izdelan digitalni kataster vodovoda, evidenco priključkov in hidrantov, evidenco osnovnih sredstev in njihove vrednosti ter urejena lastninska razmerja);

Gornje določbe se smiselno uporabljajo tudi pri prenosu v upravljanje zasebnih vodovodov, s katerimi se zagotavlja lastna oskrba prebivalcev s pitno vodo.

V. PRIKLJUČITEV NA VODOVOD

7. člen

Na oskrbovalnem območju, kjer se zagotavlja oskrba s pitno vodo s storitvami javne službe, ni dovoljena lastna oskrba s pitno vodo.

Če se v stavbi oziroma v zvezi z gradbenim inženirskim objektom na poselitvenem območju, kjer se zagotavlja oskrba s pitno vodo s storitvami javne službe (na obstoječem poselitvenem območju je zgrajen, se gradi ali rekonstruira javni vodovod), rabi pitna voda, mora lastnik stavbe oz. gradbenega inženirskega objekta zaradi oskrbe s pitno vodo zagotoviti izvedbo priključka stavbe ali gradbeno inženirskega objekta na sekundarni vodovod.

Na javni vodovod se mora priključiti vsako odjemno mesto posebej. Če je potrebno priključiti na javni vodovod več odjemnih mest tako, da se priključek stavbe na obratujoči sekundarni vodovod izvede s skupnim cevovodom, se šteje za del javnega vodovoda cevovod, ki povezuje obratujoči sekundarni vodovod in razcep cevovoda za priključitev zadnjih dveh odjemnih mest. Pri večstanovanjskih stavbah mora biti glavni vodomer (kontrolni) na priključku vgrajen izven objekta, interni vodomeri pa so odštevalni.

8. člen

Obveznost priključitve velja po zgraditvi javnega vodovoda tudi za lastnike obstoječih objektov iz prejšnjega člena, ki dotlej niso bili oskrbovani iz javnega vodovoda.

Upravljavec mora obvestiti lastnika obstoječega objekta, ki še ni priključen na javni vodovod, da je obvezna priključitev njegove stavbe ali gradbeno inženirskega objekta, in mu posredovati pogoje za priključitev na javni vodovod.

Na obstoječem poselitvenem območju, ki ni opremljeno ali ni v celoti opremljeno z javnim vodovodom, je oskrba s pitno vodo iz zasebnih vodovodov dovoljena, dokler občina ne vzpostavi pogojev za priključitev stavb na sekundarni vodovod.

9. člen

V okviru storitev javne službe upravljavec javnih vodovodov kot pristojni soglasodajalec izdaja v skladu s predpisi, ki urejajo graditev objektov in urejanje prostora in na podlagi pooblastila občine: soglasja in dovoljenja za priključitev na javni vodovod, projektne pogoje v zvezi z gradnjo v varovalnem pasu javnega vodovoda in soglasja k projektnim rešitvam, ter smernice in mnenja k prostorskim aktom.

Iz soglasja za priključitev mora biti jasno razvidno, da je konkretno zemljišče komunalno opremljeno z javnim vodovodom (iz soglasja za priključitev na zasebni vodovod pa, da je opremljeno z zasebnim vodovodom), določeni pa morajo biti tudi pogoji, ki jih mora izpolniti investitor kot bodoči uporabnik (mesto priključitve, trasa in profil priključka ter njegova oprema, lokacija in velikost vodomernega jaška, pogoji za vodomer, podatki o dokumentaciji oz. drugih zahtevah, ki morajo biti izpolnjene kot pogoj za izdajo dovoljenja za priključek).

V primeru, da razmere ne omogočajo novih priključitev na vodovod, je upravljavec dolžan vlagatelja zahteve za soglasje seznaniti o razmerah kot tudi o pogojih, pod katerimi bi bila priključitev možna.

10. člen

Na poselitvenem območju, kjer se oskrba s pitno vodo ne zagotavlja s storitvami javne službe, lahko lastnik stavbe zagotovi oskrbo s pitno vodo iz zasebnega vodovoda, namenjenega lastni oskrbi, če je izpolnjen eden od naslednjih pogojev:

– da je oddaljenost stavbe oziroma gradbenega inženirskega objekta od javnega vodovoda večja od 200 m ali

– da je izvedba priključka stavbe oziroma gradbenega inženirskega objekta na javni vodovod povezana z nesorazmernimi stroški.
Poselitvena območja oziroma njihovi deli, kjer se stavbe in gradbeni inženirski objekti ne bodo priključevali na javni vodovod zaradi nesorazmerno visokih stroškov priključitve, morajo biti opredeljeni v programu komunalnega opremljanja naselij.

11. člen

Upravljavec je dolžan izvesti priključitev oz. lastniku dovoliti izvedbo priključitve stavbe ali gradbeno inženirskega objekta na vodovod, in mu dobavljati vodo, ko mu le-ta predloži dovoljenje za priključitev in dokazilo o izpolnitvi obveznosti iz soglasja za priključitev.

Uporabnik se sme oskrbovati s pitno vodo iz vodovoda samo na način, ki ne poslabšuje pogojev oskrbe z vodo drugim uporabnikom priključenih na vodovod, in ne poslabšuje kakovosti vode v vodovodu.

12. člen

Priključek na javni vodovod se lahko izvede samo z dovoljenjem, ki ga izda upravljavec v skladu z določili tega odloka. Upravljavec javnega vodovoda mora voditi evidence o stavbah in opremi priključkov stavb na sekundarni vodovod in trasah teh priključkov.

13. člen

Načrtovanje in gradnjo cevovodov in druge opreme priključka na javni vodovod mora zagotoviti lastnik stavbe, v čigar lasti je zgrajeni priključek stavbe. Lastnik stavbe ali najemnik mora dopustiti preverjanje izvedbe in delovanja cevovoda in opreme priključka stavbe ter njegovo vzdrževanje upravljavcu javnega vodovoda, ki mora priključek vzdrževati, in mu storjene storitve javne službe plačati v skladu s tarifo za storitve vzdrževanja priključkov stavbe na sekundarni vodovod.

14. člen

Uporabnik je dolžan zgraditi in vzdrževati prostor za vodomerni, ki mora biti vedno dostopen upravljavcu javnega vodovoda za izvajanje vzdrževanja in rednega pregledovanja.

VI. VIRI FINANCIRANJA IN OBRAČUN OSKRBE S PITNO VODO

15. člen

Viri financiranja javne službe oskrbe s pitno vodo so :

- cena storitve,
- občinski proračun.

Cena storitve mora biti ločeno prikazana za stroške vodarine in stroške omrežnine.

Iz občinskega proračuna se pokrivajo stroški za vzdrževanje objektov in opreme javnega hidrantnega omrežja, priključenega na javni vodovod, in za zagotavljanje vode, kot tudi stroški za izvajanje od občine prenešenih strokovno tehničnih in razvojnih nalog v zvezi z načrtovanjem in gradnjo objektov in naprav, ki služijo oskrbi s pitno vodo ter izvajanje javnih pooblastil.

16. člen

Občinski svet daje soglasje k ceni storitve oskrbe s pitno vodo na predlog upravljavca javnega vodovoda, če z drugimi predpisi ni določeno drugače. Upravljavec mora pri predlogu cene upoštevati obstoječo kakovost ter dejanski način oskrbe in ravnanja pri izvajanju javne službe glede na predpisano najnižjo kakovost, zahtevane oskrbovalne in tehnične standarde izvajanja te javne službe ter druga merila iz predpisa za oblikovanje cen storitev obveznih občinskih gospodarskih javnih služb varstva okolja.

VII. MERITVE KOLIČIN PORABLJENE VODE

17. člen

Poraba vode se pri uporabnikih meri z obračunskimi vodomeri. Upravljavec vodovoda namesti glavni obračunski vodomere na priključku vsakega novega uporabnika, na njegove stroške.

18. člen

Uporabnik ne sme prestavljati, zamenjati, popravljati obračunskega vodomera, odstraniti plombe upravljavca ali oddajnika na obračunskem vodomeru ali odvzeti vode pred obračunskim vodomrom.

19. člen

Vodomeri v interni napeljavi služijo uporabniku in upravljavcu interne napeljave za kontrolo porabe na različnih mestih in jih upravljavec javnega vodovoda ne vzdržuje in ne odčitava za obračun stroškov, razen v primeru, ko je sklenjen poseben dogovor med uporabnikom in upravljavcem.

20. člen

Vsako okvaro na priključku ali vodomeru mora uporabnik prijaviti upravljavcu. Če je točnost obračunskega vodomera po mnenju uporabnika sporna, ima poleg rednih pregledov iz 18. člena pravico zahtevati izredno kontrolo točnosti obračunskega vodomera. V primeru ugotovljenega odstopanja preko dopustnih toleranc, nosi stroške preizkusa upravljavec, v nasprotnem primeru pa uporabnik.

21. člen

Če upravljavec ali uporabnik ugotovita, da je obračunski vodomere v okvari, ali je ugotovljen nedovoljen način rabe, ali če iz drugega razloga ni mogoče odčitati obračunskega vodomera, je osnova za obračun povprečna dnevna poraba v zadnjem, na osnovi odčitkov obračunanem obdobju. Če še ni bilo nobenega obračuna in vgradnja vodomera ni mogoča, se določi povprečna poraba na osnovi primerljivih podatkov o porabi pitne vode v občini Ajdovščina za preteklo leto.

22. člen

Količina porabljenega vode iz javnega vodovoda se obračunava v kubičnih metrih, po odčitku vsakega obračunskega vodomera na vodovodnem priključku posebej. Pri uporabnikih – fizičnih osebah odčita upravljavec stanje na obračunskem vodomeru najmanj dvakrat letno, pri pravnih osebah pa najmanj štirikrat letno, pri čemer se ne upošteva število odčitkov zaradi spremembe cene, okvare ali zamenjave vodomera.

23. člen

V primerih, ko je na internem vodovodnem omrežju več uporabnikov, ki se oskrbujejo s pitno vodo iz istega priključka, na katerem se meri poraba z enim obračunskim vodomrom, izda upravljavec račun pooblaščenemu upravljavcu internega vodovoda ali posameznim uporabnikom po dogovorjenih kriterijih razdelitve.

24. člen

Račun mora uporabnik plačati v roku, navedenem na položnici ali računu. Uporabnik lahko sporoči upravljavcu pisni ugovor na obračun, najkasneje v osmih dneh po prejemu računa ali položnice. Če uporabnik ne plača zaračunanega zneska v roku in upravljavcu ne pošlje pisnega ugovora na obračun, mu upravljavec izda opomin. Upravljavec je dolžan pisno odgovoriti na ugovor uporabnika v petnajstih dneh. Če uporabnik ne plača zaračunanega zneska niti v 15 dneh po izdanem opominu, lahko upravljavec prekine dobavo vode. Upravljavec lahko prekine dobavo vode

samo v primeru, če je uporabnika na to opozoril in če s prekinitvijo ne posega v pravice drugih uporabnikov.

VIII. OBVEZNOSTI UPRAVLJAVCA

25. člen

Upravljavec javnega vodovoda ima pri oskrbi s pitno vodo, poleg ostalih nalog, ki mu jih v okviru storitev javne službe nalaga Pravilnik o oskrbi s pitno vodo in ta odlok, še naslednje obveznosti:

- zagotavljanje normalnega obratovanja javnega vodovoda v okviru razpoložljivih kapacitet in pravočasno pripravljane predlogov za planiranje obnove, širitve in dopolnitve sistemov za oskrbo s pitno vodo ter varovanja, zaščite in izkoriščanja vodnih virov;
- redno vzdrževanje obračunskih vodomeroev in skrb za redne preizkuse, skladno z zakonom o merilih ali na zahtevo uporabnika;
- obveščanje uporabnikov o času trajanja in ukrepih ob prekinitvah dobave vode v sredstvih javnega obveščanja ali neposredno;
- odčitavanje vodomeroev in redno obračunavanje stroškov po veljavnem ceniku;
- organiziranje oskrbe s pitno vodo v primeru višje sile in poročanje o nastopu višje sile pristojnim občinskim organom;
- letno spremljanje vodnih izgub v vodovodnem omrežju in priprava programa ukrepov za zmanjševanje vodnih izgub; – organiziranje stalnega izobraževanja za upravljalce zasebnih vodovodov, ki so namenjeni lastni oskrbi s pitno vodo, o tehničnih in zdravstvenih vidikih oskrbe prebivalstva s pitno vodo, na stroške teh upravljalcev.

26. člen

Upravljavec zasebnega vodovoda mora na celotnem oskrbovalnem območju zagotoviti:

- oskrbo s pitno vodo vsem uporabnikom pitne vode pod enakimi pogoji v skladu s predpisi, ki urejajo pitno vodo in storitve javnih služb;
- redno vzdrževanje objektov in opreme zasebnega vodovoda;
- vzdrževanje zasebnega hidrantnega omrežja;
- nadzor priključkov stavb na zasebni vodovod;
- monitoring količine odvzete pitne vode zaradi obratovanja zasebnega vodovoda v skladu s pogoji iz vodnega dovoljenja za rabo vode iz vodnih virov;
- obvezno udeležbo pri izobraževanju upravljalcev zasebnih vodovodov, ki ga organizira izvajalec javne službe;
- meritve količin dobavljene vode in obračun storitev.

27. člen

V primeru pomanjkanja vode na vodnem viru ali poškodbe na objektih ali opremi vodovoda, zaradi katerih je ogrožena zmogljivost oskrbe s pitno vodo, lahko upravljavec vodovoda omeji odzajem vode iz vodovoda, pri čemer mora upoštevati, da ima oskrba prebivalstva s pitno vodo prednost pred rabo vode za druge namene.

V primeru višje sile, kot so potres, požar, suša, onesnaženje vodnih virov, izpad energije, velike okvare in podobno, ima upravljavec pravico, brez povračila škode, prekiniti ali zmanjšati dobavo vode, skladno s sprejetimi ukrepi za take primere.

IX. OBVEZNOSTI UPORABNIKOV

28. člen

Uporabniki imajo naslednje obveznosti:

- na vodovod se lahko priključijo le pod pogoji iz tega odloka;
- redno vzdržujejo interno omrežje, vodomerni jašek ali nišo, hišni priključek in interne hidrante, jih ščitijo pred zmrzovanjem in čistijo dostope do njih zaradi snega, ledu in ostalega materiala;
- ščitijo obračunski vodomerni pred zmrzovanjem;
- omogočajo dostop do obračunskega vodomera in internih hidrantov oz. dovoljujejo vstop v svoj objekt, kadar gre za odčitavanje in vzdrževanje vodomera, ugotavljanje vzrokov motenj ali okvar, meritve tlakov ali odvzem vzorcev vode;
- kontrolirajo dejansko porabo vode in javljajo upravljavcu ugotovljeno prekomerno porabo;
- javljajo upravljavcu vse okvare na javnem vodovodu, priključku in vodomernih in o odjemu vode iz požarnih hidrantov;
- pisno obveščajo upravljavca o spremembi naslova, lastništva in spremembah na objektu, ki imajo vpliv na odvzem in obračun vode v roku 8 dni od nastanka spremembe;
- redno plačujejo porabljeno vodo na podlagi izdanih računov;
- urejajo medsebojno delitev stroškov, kadar imajo obračun preko enega obračunskega vodomera in sporočajo upravljavcu naslovnika in plačnika računov;
- upoštevajo varčevalne in ostale ukrepe v primeru višje sile ali upravičene prekinitve dobave vode;
- povrnejo škodo na javnem vodovodu, ki je povzročena zaradi del v zvezi z njihovim objektom, ali zaradi motenj, ki bi jih povzročili z nenormalnim odvzedom vode ali povratnim učinkom na kvaliteto vode v javnem vodovodu.

X. PREKINITEV DOBAVE VODE

29. člen

Upravljavec lahko, po predhodnim obvestilu uporabnika in na njegove stroške prekine dobavo vode v naslednjih primerih:

1. če je priključek na vodovod izveden brez dovoljenja upravljavca, ali je brez njegovega soglasja uporabnik dovolil priključitev drugega uporabnika na svojo interno omrežje;
2. če uporabnik ne dovoli vgraditi vodomera, ali brez privolitve upravljavca odstrani plombo na vodomerni, hidrantu ali kako drugače spremeni izvedbo priključka, glede na stanje ob priključitvi;
3. če uporabnik onemogoča delavcu upravljavca odčitavanje, pregled ali zamenjavo vodomera, ali pregled priključka in notranjih napeljav, ki jih ta izvaja v skladu z določili tega odloka;
4. če stanje interne napeljave ali vodomernega jaška ogroža zdravje drugih uporabnikov ali vpliva na kvaliteto pitne vode v javnem vodovodu oz. na dobavo vode drugim uporabnikom in uporabnik ne izboljša stanja;
5. če uporabnik krši objavljene omejitve pri varčevanju z vodo;
6. če uporabnik ne poravnava stroškov po izdanem računu niti po prejemu opomina pred prekinitvijo dobave vode, v roku, ki je na njem naveden.

Dobava vode je prekinjena, dokler ni odpravljen vzrok prekinitve. Za ponovno priključitev mora uporabnik plačati stroške priključitve.

30. člen

Upravljavec ima pravico prekiniti dobavo vode za krajši čas zaradi planiranih vzdrževalnih del na objektih in napravah javnega vodovoda ali zaradi nepredvidenih okvar. O času trajanja prekinitve dobave vode zaradi vzdrževalnih del mora pravočasno obvestiti uporabnike preko sredstev javnega obveščanja ali na krajevno običajen način.

31. člen

Upravljavec prekine dobavo vode in ukine priključek, če uporabnik pisno odpove priključek ali zahteva prekinitve dobave vode. Priključek upravljavec ukine tako, da:

- fizično odstrani priključni ventil in cev,
- izbriše priključek iz katastra,
- vnese v evidenco uporabnikov njegovo ukinitve.

Stroške ukinitve priključka nosi uporabnik.

XI. NADZOR

32. člen

Nadzor nad izvajanjem določb tega odloka opravlja občinski inšpektorat Občine Ajdovščina.

Za vodenje postopka in izdajo plačilnih nalogov v prekrških zoper določbe tega odloka je pristojna pooblaščen uradna oseba občinskega inšpektorata, ki ima najmanj peto stopnjo izobrazbe in opravljen preizkus znanja, določen z zakonom, ki ureja prekrške. Za vodenje postopka in izdajo odločb v prekrških zoper določbe tega odloka je pristojna pooblaščen uradna oseba občinskega inšpektorata, ki ima najmanj sedmo stopnjo izobrazbe in opravljen preizkus znanja, določen z zakonom, ki ureja prekrške.

XII. KAZENSKE DOLOČBE

33. člen

Z globo 1400 € se kaznuje za prekršek upravljavec, če:

1. ne dopusti priključitve, čeprav so izpolnjeni pogoji iz 11. člena tega odloka,
2. ne izpolnjuje obveznosti iz 25. člena tega odloka,
3. prekine dobavo vode v nasprotju s 29. členom tega odloka.

Z globo 400 € se kaznuje za prekršek odgovorna oseba upravljavca, če stori dejanje iz prejšnjega odstavka.

34. člen

Uporabnik vodovoda stori prekršek, če:

1. odvzema vodo iz hidranta v nasprotju s 4. členom tega odloka,
2. po zgraditvi novega vodovoda in prejemu obvestila, da je obvezna priključitev njegove stavbe, kot lastnik ne zagotovi izvedbe priključka na sekundarni vodovod, in se v nasprotju z 8. členom tega odloka oskrbuje v smislu lastne oskrbe s pitno vodo,
3. se priključi na javni vodovod brez dovoljenja upravljavca iz 12. člena tega odloka,
4. ne izpolnjuje obveznosti iz 28. člena tega odloka;

in se zanj kaznuje z globo 1400 €, v primeru, da gre za pravno osebo, samostojnega podjetnika posameznika ali posameznika, ki samostojno opravlja dejavnost, oz. se kaznuje z globo 400 €, če gre za posameznika.

Z globo v znesku 400 € se kaznuje tudi odgovorna oseba pravne osebe, samostojnega podjetnika posameznika ali posameznika, ki samostojno opravlja dejavnost, če stori prekršek iz prejšnjega odstavka.

XIII. PREHODNE IN KONČNE DOLOČBE

35. člen

Do sprejetja občinskega prostorskega načrta, s katerim bodo določene enote urejanja prostora, se v smislu poselitvenih območij, ki tvorijo oskrbovalna območja posameznih vodovodov, štejejo

sedanja ureditvena območja naselij oz. v zvezi z lastno oskrbo z vodo, območja poselitve, kot jih opredeljuje 2. člen tega odloka.

36. člen

Občinska uprava opravlja naloge, ki se nanašajo na oskrbo s pitno vodo iz zasebnih vodovodov, pri katerih je določitev upravljavca obvezna, dokler občina za posamezne vodovode ne potrdi upravljavca. Pred izdajo soglasja oz. dovoljenja za priključitev mora občinska uprava s predstavnikom lastnikov takega vodovoda uskladiti pogoje, ki jih mora v zvezi s priključitvijo izpolniti bodoči uporabnik.

37. člen

Priključki obstoječih stavb se na podlagi določb tega odloka prenesejo v vzdrževanje upravljavcu javnega vodovoda najpozneje do 31. decembra 2010. Zahtevam tega odloka se morajo prilagoditi ob prvi menjavi vodomera ali ob izvedbi gradbenih del na stavbi, za katera je treba pridobiti gradbeno dovoljenje.

38. člen

Z dnem uveljavitve tega odloka preneha veljati Odlok o oskrbi s pitno vodo v Občini Ajdovščina (Uradno glasilo št. 4/94 in 19/97 ter Uradni list RS št. 17/01 in 51/07).

39. člen

Ne glede na določbe prejšnjega člena, se do uveljavitve predpisa, s katerim bo urejen način, na katerega uporabniki plačujejo storitev redne kontrole in overjanja vodomero, ki jo zanje opravlja upravljavec javnega vodovoda, še naprej uporabljajo za plačilo te storitve določbe dosedanjega občinskega odloka o oskrbi s pitno vodo, ki se nanašajo na števnino.

40. člen

Ta odlok začne veljati petnajsti dan po objavi v Uradnem listu Republike Slovenije.

Številka:

Datum:

Župan
Marjan Poljšak, s.r.

Obrazložitev

Pripombe Valentina Krtelja, ki se nanašajo na predlog po vključitvi v odlok zahteve za geodetski posnetek vodovoda, ki ga bo KSD prevzela v upravljanje, vsebinsko že rešene v besedilu 6. člena odloka, kot je bilo obravnavano v prvem branju. Drugi odstavek rešuje prenos novih vodovodov, za katere mora biti izdelan tudi posnetek, medtem ko je potrebna dokumentacija, ki se izdelava za prenos obstoječih vodovodov navedena v prvem odstavku v oklepaju. Podrobnosti pa se uredijo s pogodbo o prenosu v upravljanje.

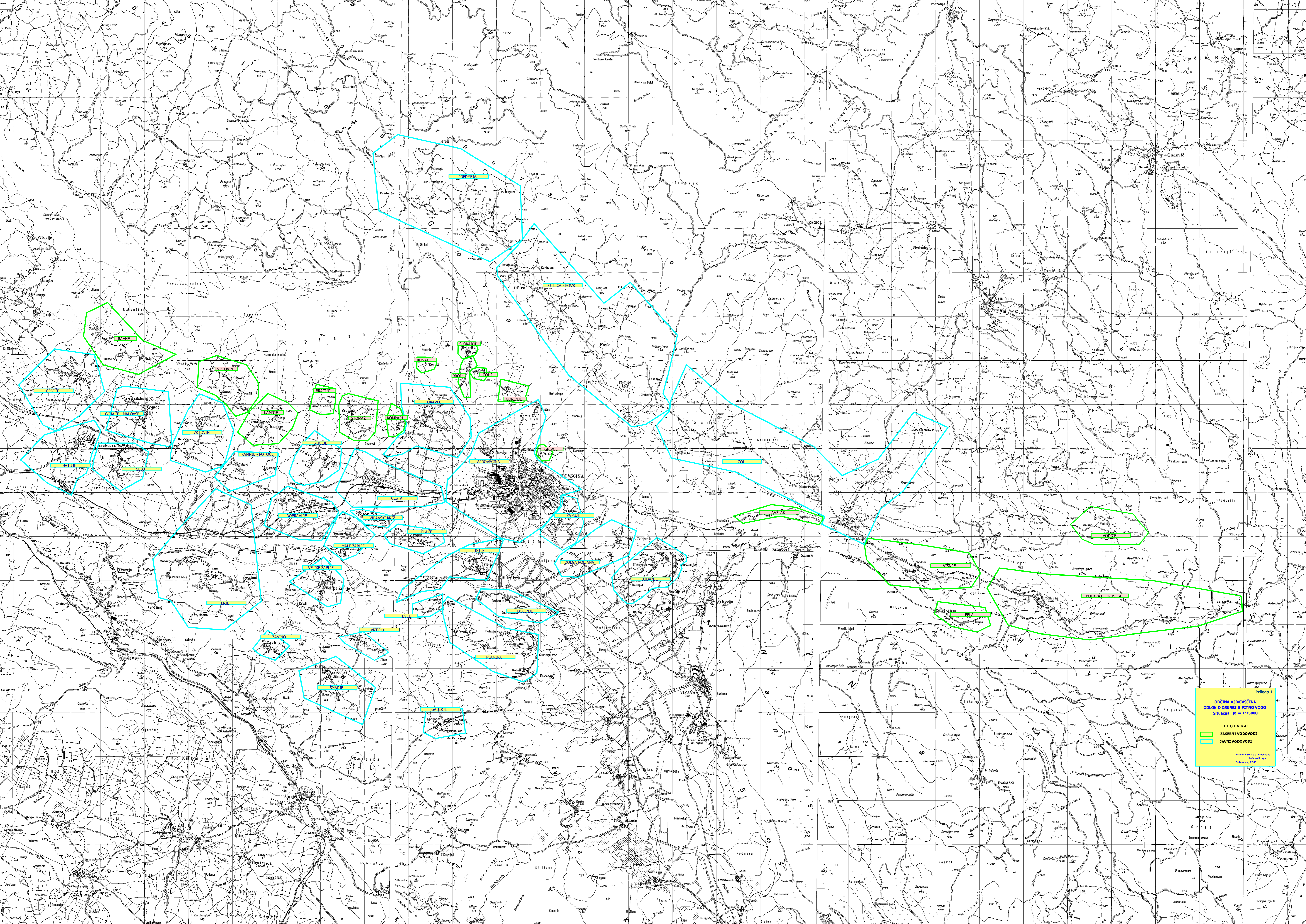
Pripomba Josipa Trohe, da se med vodovode, preko katerih se zagotavlja lastna oskrba z vodo vključi tudi vodovod Kovači je bila upoštevana z ustrezno dopolnitvijo besedila drugega člena odloka in uskladitvijo karte, ki je sestavni del odloka.

Problematika, na katero je opozarjal v svojih pripombah Alojz Klemenčič se nanaša na komunalno urejanje naselij, konkretnije načrtovanje gradnje javnega kanalizacijskega omrežja in kot taka ne sodi v ta odlok, katerega vsebina je način izvajanja javne službe oskrbe s pitno vodo oz. lastne oskrbe s pitno vodo. Opredelitev komunalne opreme oz. navedba kateri objekti javne infrastrukture morajo biti zgrajeni v posameznem ureditvenem območju kot pogoj za gradnjo, bo morala biti določena z novim prostorskim planom občine, prav tako je ta tematika predmet operativnega programa, ki se nanaša na odvajanje odpadnih voda in samega programa komunalnega urejanja naselij ne pa tega odloka. Glede na to, se besedilo odloka v smislu teh pripomb ni usklajevalo oz. spreminjalo.

Ker z določbami tega odloka ni določeno, kdaj in na kakšen način bo prišlo do prenosa dosedanjih zasebnih vodovodov v upravljanje javnega podjetja, pripomb Janeza Lampeta o načinu upoštevanja vlaganj krajanov v zasebne vodovode ni možno upoštevati v predlagani obliki. Pripomba je smiselno upoštevana z dopolnitvijo 36. člena - prehodnih določb odloka, po kateri si mora občinska uprava pred izdajo soglasja za priključitev novega uporabnika na zasebni vodovod, pridobiti mnenje oz. pogoje od predstavnika lastnikov takega vodovoda.

Pripravil: Slavko BREŠČAK, univ.dipl.prav.

ŽUPAN
Marjan Poljšak, s.r.



Priloga 1

OBČINA AJDOVŠČINA
OBLOK O GOSARJEVIH VODOVODNIH SITUACIJE
Skizma: M = 1:25000

LEGENDA:

- ▭ ZASEBNI VODOVODI
- ▭ JAVNI VODOVODI

Projekt: 2008, avtor: A. Klemenčič
Naslov: Varnostna študija
Datum: 2008